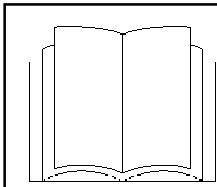


AVANT®

Käyttö- ja tarkastusohje Nostosarja A4 I 8706

ROPS-ohjaamalla varustetun Avant-kuormaajan nostaminen



Lue tämä ohjekirja huolellisesti ennen koneen nostamista ja noudata kaikkia annettuja ohjeita.

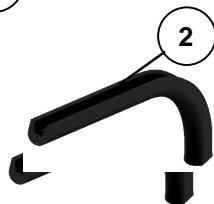
Säilytä tämä ohje ja tarkastuspäytäkirjat nostosarjan säilytyspakissa myöhempää tarvetta varten.

Nostovälinesarjan A4 I 8706 sisältö

Tuotekoodi	Määrä	Nimitys
1 66057	4	NOSTOSILMUKKAVYÖ 2000 KG
2 64500	4	REUNANAUHA 17 CM
3 66135	1	TYÖKALUPAKKI MUSTA



1



2

3



Valmistaja:

AVANT®
AVANT TECNO OY
e-mail: sales@avanttecno.com

Ylötie 1
33470 YLÖJÄRVI
FINLAND
Puh. (03) 347 8800
Fax (03) 348 5511

SISÄLLYS

1. Alkusanat ja käyttötarkoitus.....	4
2. Nostotyön turvallisuus	5
3. Tekniset tiedot.....	6
Nostoapuvälineiden merkinnät	6
4. ROPS-ohjaamalla varustetun kuormaajan nostaminen	7
5. Tarkastukset.....	8
5.1. Tarkastuspöytäkirja	8
5.2. Nostovälineiden käsittelyohjeet	8
5.3. Tarkastukset ennen käyttöä.....	9
6. Käytöstä poisto.....	9
Tarkastuspöytäkirja.....	10
Nostovälineen tarkastusraportti.....	11

EY-vaatimustenmukaisuusvakuutuksen malli:



EY – VAATIMUSTENMUKAISUUSVAKUUTUS

(Konedirektiivi 2006/42/EY)

Tuotteen myyjä: Würth Oy
11710 RIIHIMÄKI
Puh: 010 3080, Fax: +358 19 729 099

Tuotemerkki: Würth Oy

Nostoapuvälineet: Tekokuituiset Nostovyöt ja Päälysteraksit

Vakuutamme, että oheisella lähetyslistalla toimitetut nostoapuvälineet, joista tämä todistus annetaan, ovat konedirektiivin 2006/42/EY ja Valtioneuvoston päätöksen n:o 1314 mukaiset ja täyttävät oleelliset terveys- ja turvallisuusmääräykset.

Seuraavia standardeja tai teknisiä määräyksiä on käytetty varmistamaan EY-direktiiveissä mainittujen terveys- ja turvallisuusvaatimusten täytyminen:
SFS 4646, SFS 3804, EN 1492-1, EN 1492-2

Tuotteen valmistaja: Haklift Oy
Aseosminkatu 3-7
20780 Kaarina, Finland
Puh: 02 511 5511
www.haklift.com

Haklift Oy 23.09.2014



Jorma Tuominen, Toimitusjohtaja, Haklift Oy

I. Alkusanat ja käyttötarkoitus

Avant nostosarja on suunniteltu ROPS-ohjaamalla varustetun kuormaajan nostamiseen. Nostosarjan nostovyöt ovat tarkoitukseen sopivia CE-merkittyjä nostoapuvälineitä, jotka ohjeiden mukaan käytettyinä mahdollistavat turvallisen noston. Nostosarjaa käytettäessä on huomioitava tämän ohjeen lisäksi voimassaolevat lait ja asetukset nostoapuvälineiden käytöstä.


Nostosarja A418706 ei sovellu muiden kuin ROPS-ohjaamalla varustettujen kuormaajien nostamiseen. Kysy muunlaisten koneiden nostamiseen sopivaa sarjaa myyjältäsi.

Tähän käyttöohjeeseen perehtymällä ja sitä noudattamalla varmistatte nostotyön turvallisuuden. Lue ohjeet huolellisesti läpi ennen nostovälineiden käyttöä.

Tämän käyttöohjeen tarkoitus on auttaa:

- käyttämään nostovälinesarjaa turvallisesti
- huomioimaan ja ehkäisemään mahdolliset vaaraa aiheuttavat tilanteet
- tarkastamaan nostosarja voimassaolevien asetusten mukaisesti

Tässä ohjekirjassa käytetään seuraavaa varoitussymbolia sellaisten tekijöiden kohdalla, joiden huomioiminen vähentää henkilö- tai omaisuusvahinkojen vaaraa:

	<p>VAROITUS:</p> <p>Tämä turvallisuussymboli viittaa tärkeisiin turvallisuusohjeisiin tässä käyttöohjeessa. Se varoittaa välittömästä vaarasta, joka saattaa aiheuttaa vakavia henkilövahinkoja.</p> <p>Lue huolellisesti symbolin lähetyksellä oleva varoitusviesti ja huolehdi, että muutkin käyttäjät tuntevat varoitukset, henkilöiden turvallisuus on kyseessä.</p>
---	---

Pidä huoli, että vain nostotyöhön perehtyneet henkilöt suorittavat nostotyötä. Muu kuin käyttöohjeessa kuvattu käyttö on kielletty. Pidä ohjeet saatavilla koko nostosarjan eliniän ajan. Mikäli ohje katoaa, muista, että voit pyytää uuden jälleenmyyjältäsi tai valmistajalta. Tämä ohjeen alkuperäiset kielet ovat suomi ja englanti.

Tässä käyttöohjekirjassa esitettyjen turvallisuusohjeiden lisäksi on huomioitava myös työsuojeluun liittyvät asetukset, paikalliset lait ja asetukset nostoapuvälineiden käytöstä ja niiden tarkastamisesta. Pidätämme oikeuden muuttaa ohjekirjan sisältöä ilman velvollisuutta ilmoittaa muutoksista.

Nostosarjan CE-merkintä

Nostosarjan nostoköydet ovat CE-merkittyjä direktiivin 2006/42/EY mukaisesti niiden valmistajan toimesta. Käytä vain nostoapuvälineitä, joissa CE-merkinnän mukaiset tiedot ovat luettavissa ja jotka on tarkastettu tässä ohjekirjassa kuvattujen ohjeiden ja paikallisten säädösten mukaisesti. Merkinnän puuttuminen tai tarkastuspöytäkirjan puuttuminen tai tarkastamatta jättäminen johtavat nostosarjan käyttökieltoon.

2. Nostotyön turvallisuus



Väärinkäyttö, huolimaton käyttäminen tai huonokuntoisen nostoapuvälineen käyttö voi johtaa vakavia vammoja aiheuttavaan vaaratilanteeseen. Tutustu nostosarjan kiinnittämiseen ja oikeaan käyttöön huolellisesti. Perehdy nostoapuvälineiden tarkastusohjeisiin.

- Käytä nostosarjaa A418706 ainoastaan kuormaajan nostamiseen. Muu käyttö voi altistaa nostokomponentit kuormitukselle, joka heikentää osien kestoa ja nostotyön turvallisuutta.
- Käytä aina kaikkia neljää nostovyötä. Nostaminen muulla tavoin voi johtaa epätasaisen kuormituksen vuoksi ylikuormitukseen tai kuormaajan ohjaamon vaurioitumiseen. Neljän liinan käyttäminen varmistaa turvallisuuden tapauksessa, jossa yksi nostovyöstä vaurioituu.
- Varmista, että nostovyöt eivät pääse hiertymään. Nosta vain ohjeiden mukaisesti ja käytä aina reunanauhoja kuormaajan terävien reunojen välttämiseksi.
- Mikäli reunanauhat ovat vaurioituneet, tai ne luistavat pois paikaltaan, vaihda nauha uuteen. Nostaminen ilman nostovyön hiertymistä estävää nauhaa tai muuta pehmikettä on kielletty.
- Nostettavan koneen alle meneminen on kielletty. Noudata nostossa käytettävän nosturin tai nostolaitteen ohjeita.
- Mikäli myös muita nostokomponentteja tarvitaan (koukku, rengas, ...), varmista, että myös ne ovat hyväkuntoisia ja nostoon soveltuvia.
- Huolehdi, että kaikki nostosarjan osat ovat hyväkuntoiset ja asianmukaisesti tarkastettu ennen nostamisen aloittamista.



Nostotyössä on varmistuttava välineiden kunnosta ja oikeasta käyttötavasta. Nostaminen on turvallista vain täysin ohjeiden mukaisesti tehtynä. Työpaikkakohtaisesti nostotyö voi olla rajoitettu vain opastuksen saaneille henkilöille; ota selvää paikallisista ohjeista.



Huomioi nostosarjan suurin sallittu kuormitus ja huolehdi, että esimerkiksi kuormaajaan kiinnitetty työlaite ei aiheuta epätasapainoa tai heilahduksia.



Noudata aina nostossa käytettävän nosturin tai muun laitteen ohjeita. Nosta ja laske hitaasti välttämällä äkkinäisiä liikkeitä.



Älä koskaan päästä ketään nostetun koneen alle tai kyytiin.

3. Tekniset tiedot

Taulukko I – Nostosarjan tekniset tiedot

Tuotenumero	A418706
Nostoväline:	Silmukkanostovyö
Nimelliskuorma (WLL, Working Load Limit, suurin sallittu työkuorma pystysuorassa nostossa), yhdelle nostovyölle:	2000 kg
Työkuorma (SWL, Safe Working Load, suurin sallittu kuorma kiristävssä nostossa), yhdelle nostovyölle:	1600 kg
Pituus:	2 m
Materiaali:	100 % Polyesteri
Salittu käyttölämpötila:	+40°C..+100°C
Soveltuva AVANT-kuormaaja:	Avant 400-700 –sarjojen sekä R-sarjan kuormaajat ROPS-ohjaamalla

Lifting method	Direct lift	Tightening lift	Open lift	Angle lift	Angle lift	Angle lift	Angle lift
Form factor	WLL M = 1,0	WLL M = 0,8	WLL M = 2,0	WLL β = 0°-45° M = 1,4	WLL β = 45°-60° M = 1,0	WLL β = 0°-45° M = 0,7	WLL β = 45°-60° M = 0,5
SNV = WEBBING SLINGS							
Diameter/colour	WLL kg	WLL kg	WLL kg	WLL kg	WLL kg	WLL kg	WLL kg
60 mm green	2000	1600	4000	2800	2000	1400	1000

3.1. Nostoapuvälineiden merkinnät

Jokaiseen nostovyöhön on kiinnitetty oheisen kuvan mukainen merkintälipuke. Lisäksi nostovyöissä on vuosileimalipuke, joka on tarkoitettu vuosittaisen tarkastuksen suorittamisen merkitsemiseen.



Vain merkittyjen nostoapuvälineiden käyttäminen on sallittua. Älä poista merkintöjä ja käsittele vöitä huolellisesti. Mikäli merkinnät puuttuvat, on vyö poistettava käytöstä.

Merkintälipuke sisältää seuraavat tärkeät tiedot:

- Työkuormamerkinnät
- Valmistuspäivä
- Sarjanumero
- CE-merkintä



4. ROPS-ohjaamolla varustetun kuormaajan nostaminen

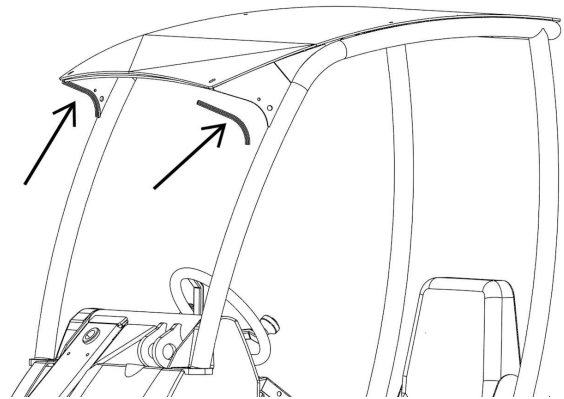


Nostovyöt tulee tarkistaa tässä ohjekirjassa esittyn mukaisesti ennen nostotyön aloittamista. Käytä nostosarjaa vain ohjeiden mukaisesti.

Reunanauhojen kiinnittäminen ROPS-ohjaamon etuosaan

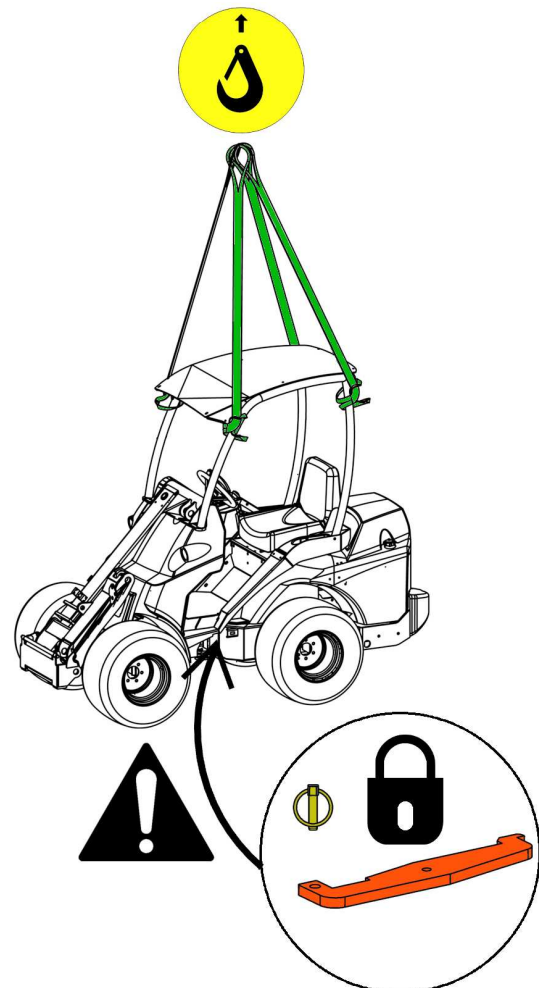
Nostovyöiden hiertymisen estämiseksi kuormaajan turvakaaren etuosaan on kiinnitettävä 2 nostosarjan mukana toimitettavaa reunanauhaa viereisen kuvan mukaisesti.

Nostosarja sisältää ylimääräisen reunanauhaparin. Ota yhteyttä jälleenmyyjääsi, mikäli tarvitset uusia nauhoja.



Kuormaajan nostaminen nostosarjan avulla

- Nostovyö kiinnitetään kuormaajan turvakaareen pujottamalla se kiristyväksi silmukaksi. Älä solmi nostoliinoja!
- Nostamisessa on käytettävä kaikkia neljää nostovyötä ja nostosarjaan kuuluvia reunanauhoja, jotta kuormaajan turvakaareen ei kohdistu vaurioittavaa kuormitusta ja riittävän varmuuden saamiseksi.
- Käytä nostoissa oikean kokoista ja tyyppistä nostokoukkuja. Koukun on oltava sileä ja nostopintojen kulmien pyöristettyjä.
- Varmistu nostossa käytettävän koneen tasapainosta ja noudata koneen ohjeita. Laske puomi täysin alas ja lukitse koneen rungon kääntyminen noston ajaksi.
- Kuormaajaan kiinnitetty työlaite ei saa olla kuormattuna noston aikana.
- Mikäli kuormaajassa on erityisen raskas työlaite tai irrallisia lisäpainoja, on ne irrotettava ennen nostamista.
- Sammuta kuormaaja aina ennen nostamista.
- Kiinnitä nostovyöt koukkuun niin, että ne eivät jää kiertyneeksi.
- Nosta hitaasti ja vältä äkkinäisiä liikkeitä.
- Älä koskaan nosta konetta, jos kyydissä on henkilö.
- Keskeytä nosto, mikäli kone on selvästi epätasapainossa, heiluu, tai mikäli havaitaan nostosien tai kuormaajan vaurioituminen tai muu turvallisuuden vaarantava tilanne.



5. Tarkastukset



- Nostoapulaite tulee tarkastaa sitä käyttävän henkilön toimesta silmämääräisesti aina ennen nostotapahtumaa.
- Nostoapulaitteet tulee tarkastaa perusteellisesti vähintään kerran vuodessa. Tarkastuksen tulee suorittaa nostoapulaitteisiin perehtyneen, sopivan ammattitaidon, käytännön kokemuksen ja/tai koulutuksen omaavan henkilön toimesta



Vaurioituneet nostovyöt on poistettava käytöstä ja tuhattava tai merkittävä pysyvällä tavalla nostotyöhön soveltumattomaksi. Älä koskaan yritä korjata nostovyötä itse.

5.1. Tarkastuspöytäkirja

Tarkastuksessa tehdyistä havainnoista on pidettävä tarkastuskirjaa, johon merkitään alkaneet vauriot, havaitut puutteet ja hylätyt tai vaihdetut nostoapulaitteet. Tarkastuskirjat on säilytettävä vähintään 2 vuotta. Nostosarjan mukana on oltava tarkastuskirja tai muun todistuksen viimeksi suoritetusta tarkastuksesta. Tämän ohjekirjan lopussa on tarkastuspöytäkirjan malli.

- Kirjaa kaikki tarkastusten havainnot.
- Nostovyössä on tarkastuslipuke, johon tulee reiittää vuosittainen tarkastus suoritetuksi.
- Nostosarjalle suositellaan vuosittaista nostoapuvälineisiin perehtyneen asiantuntijan tekemää perusteellista tarkastusta.

Tarkastus kertaluonteisena toimenpiteenä vuoden välein ei yksinään ole kuitenkaan riittävä turvallisuuden varmistamiseksi ja välineiden kuntoa on seurattava jatkuvasti. Säännöllisten tarkastusten tiheys määräytyy käyttöolosuhteiden ja käytön määrän perusteella. Mikäli jonkin komponentin kunnan epäillään heikentyneen, tarkastuta se tarkastuksiin perehtyneellä asiantuntijalla.

5.2. Nostovälineiden käsittelyohjeet

- Säilytä nostovyöt kuivana säilytyslaukussa niin, että ne eivät ole alttiina kemikaaleille, liuottimille, yli 70°C lämmölle, säänvaihteluille, auringonvalolle tai UV-säteilylle.
- Älä käytä nostovöitä muuhun käyttöön kuin kuormaajan nostamiseen.
- Huolehdi, että nostovyöt eivät altistu polttoaineelle, öljylle tai muulle kemikaalille. Altistuminen voi johtaa vöiden heikkenemiseen tai käyttöiän lyhenemiseen.
- Mikäli jokin nostosarjan osa vaurioituu tai kuluu niin, että nostotyön turvallisuus voi heikentyä, on viallinen osa korvattava alkuperäisellä varaosalla.
- Nostovyö soveltuu nostamiseen vain rajoitetun ajan. Nostovyö on poistettava käytöstä 10 vuoden jälkeen.
- Älä käytä emäksisiä aineita liinojen puhdistukseen; nostovöiden materiaali ei kestä niitä hyvin.

5.3. Tarkastukset ennen käyttöä

Tarkista vyö seuraavien vaurioiden varalta. Mikäli vyössä havaitaan vaurio, on se poistettava käytöstä.

Tarkastuskohde	Tarkastusperuste	
Työkuormamerkintä	Älä koskaan käytä nostokomponenttia, jos sen työkuormaa ei pysty lukemaan, tai jos muut merkinnät ovat puutteelliset.	<p> NOSTOVYÖ WLL 1000 KG 1000 KG 800 KG 2000 KG 1400 KG P.I.T. 6 M VALM. 03/98 SF 7 : 1 SARJA NRO 398 CE 100% POLYESTER VALMISTAJAN TAI MAAILANTUOJAN NIMI JA PUH </p>
Solmut	Nostovyössä ei saa olla solmuja	
Liitosompeleet, silmukoiden kunto	Liitosommel ei saa olla ratkennut	
Kudelangat	Vaurioita ei saa olla yli 50 mm pituudelta	
Hiertymät, hankausvauriot	Terävän kulman tai hiertymän aiheuttama hankausvaurio ei saa ylittää 10 % vyön leveydestä. Sulmaisesta tai kemikaalisyöpmästä ei saa olla merkkejä.	
Puhtaus	Yleinen nostovyön likaisuus on riittävä peruste käytöstä poistolle.	

6. Käytöstä poisto

Käytöstä poistetut nostoliinat on toimitettava jätteenkäsittelyyn paikallisten ohjeiden mukaisesti. Nostovyötä ei saa hävittää polttamalla.

Tarkastuspöytäkirja

Pvm _____ Sarjanro _____ Käyttöönottopvm _____ Tarkastaja _____ Hylätty

Kommentit _____

Pvm _____ Sarjanro _____ Käyttöönottopvm _____ Tarkastaja _____ Hylätty

Kommentit _____

Pvm _____ Sarjanro _____ Käyttöönottopvm _____ Tarkastaja _____ Hylätty

Kommentit _____

Pvm _____ Sarjanro _____ Käyttöönottopvm _____ Tarkastaja _____ Hylätty

Kommentit _____

Pvm _____ Sarjanro _____ Käyttöönottopvm _____ Tarkastaja _____ Hylätty

Kommentit _____

Pvm _____ Sarjanro _____ Käyttöönottopvm _____ Tarkastaja _____ Hylätty

Kommentit _____

Pvm _____ Sarjanro _____ Käyttöönottopvm _____ Tarkastaja _____ Hylätty

Kommentit _____

Pvm _____ Sarjanro _____ Käyttöönottopvm _____ Tarkastaja _____ Hylätty

Kommentit _____

Pvm _____ Sarjanro _____ Käyttöönottopvm _____ Tarkastaja _____ Hylätty

Kommentit _____

Pvm _____ Sarjanro _____ Käyttöönottopvm _____ Tarkastaja _____ Hylätty

Kommentit _____

Pvm _____ Sarjanro _____ Käyttöönottopvm _____ Tarkastaja _____ Hylätty

Kommentit _____

Pvm _____ Sarjanro _____ Käyttöönottopvm _____ Tarkastaja _____ Hylätty

Kommentit _____

Nostoapuvälineen tarkastusraportti

Välineen kuvaus: Silmukkanostovyö, vihreä, polyester, WLL 2000 kg



Sarjanro(t) _____

Otettu käyttöön ____/____/20____

Edellinen tarkastus tehty ____/____/20____

Tarkastusväli enintään:

 12 kk 6 kk ____kk

Tarkastaja _____

Location of inspection _____

Tarkastus:

Sillämääräinen tarkistus

Perusteellinen tarkastus

Testattu koekuormalla

Testimenetelmän kuvaus _____

Nostoapuvälineen käyttösovellus

Hyväksytty tarkastuksessa

Hylätty tarkastuksessa, väline ei sovellu nostoapuvälineeksi

Kommentit, havainnot, havaitut puutteet ja vauriot, tehdyt korjaukset

Tarkastuspvm ____/____/20____

Seuraava tarkastus ennen ____/____/20____

Pätevän tarkastajan allekirjoitus (ja leima)



AVANT[®]